

Évaluation de la compréhension de textes entendus

(Goigoux *et al.*, 2016)

L'épreuve présentée ici permet aux enseignants, orthophonistes, rééducateurs, psychologues ou chercheurs d'évaluer le niveau de compréhension d'enfants de 5 à 8 ans qui écoutent la lecture à haute voix de trois récits non illustrés (cf. parties I et II du document et enregistrements sonores joints).

Cette épreuve individuelle a été étalonnée auprès d'un échantillon de 2507 enfants à l'entrée au cours préparatoire (cf. parties III et IV de ce document).

Financée par les deniers publics, elle est libre de droits, sous réserve de mentionner sa source.

L'épreuve a été créée pour compléter les tests classiques évaluant la compréhension de phrases entendues. Les compétences en compréhension de textes entendus ne se réduisent pas à des compétences lexicales et morphosyntaxiques : elles ont un fort pouvoir prédictif sur la future qualité de la compréhension en lecture autonome des élèves comme l'ont montré [Goigoux, Cèbe et Pironom \(2016\)](#). Leurs résultats plaident en faveur d'un enseignement de la compréhension de textes entendus dès l'école maternelle puis au CP, simultanément à celui du décodage.

. Cette épreuve a été créée en 2012 par une équipe de chercheurs dirigée par Roland Goigoux (laboratoire ACTé, université Clermont-Auvergne) dans le cadre de la recherche « [Apprendre à lire et à écrire au cours préparatoire](#) » (#LireÉcrireCP)¹.

La synthèse et le rapport final de la recherche réalisée avec le soutien de l'institut français de l'éducation (IFé), sont disponibles [en ligne](#).

¹ Goigoux, R. *et al.* (2016). *Lire et écrire. Étude de l'influence des pratiques d'enseignement de la lecture et de l'écriture sur la qualité des premiers apprentissages*. Rapport de recherche (remis au ministère de l'Éducation nationale), École normale supérieure de Lyon.

Goigoux, R., Cèbe, S., & Pironom, J. (2016). Les facteurs explicatifs des performances en lecture-compréhension à la fin du cours préparatoire. *Revue française de pédagogie. Recherches en éducation*, (196), 67-84.

I. Protocole de passation

1. Matériel

- Ordinateur ou smartphone avec les trois fichiers sonores (enregistrements des trois récits)
- Livret individuel de recueil des réponses de l'élève : c'est l'évaluateur qui note les réponses orales de l'élève.

2. Consignes

- Dire à l'élève : « *Tu vas entendre une histoire lue par un monsieur. Il faut essayer de bien la comprendre parce qu'ensuite je te poserai des questions. Il faudra que tu répondes pour que je sache ce que tu as bien compris de l'histoire.* »
- Enclencher le lecteur numérique pour faire écouter chaque texte.
- Poser les questions après l'écoute de chaque texte et notez les réponses sur le document annexé.

3. Cotation

- Un ou deux points par réponse correcte (certaines questions plus difficiles valent deux points).
- Pas de demi-point, 0 si réponse incorrecte ou non réponse.
- Les réponses correctes attendues sont présentées dans le livret de l'élève.

II. Présentation du test

Cette épreuve compte trois sous-tests, trois courts récits lus à haute voix, suivis de questions.

Chaque récit a été préalablement enregistré par un lecteur adulte, Pierre Sève : tous les élèves entendent la même version.

Chaque audition d'un récit est immédiatement suivie de quatre questions lues à l'élève par l'évaluateur, trois relativement faciles (notées sur 1), une plus difficile (notée sur 2).

Après que l'élève a écouté une seule fois la première histoire, l'évaluateur pose successivement les 4 questions et note les réponses données oralement par l'élève.

Il procède de la même manière pour chaque texte.

La passation est individuelle.

Chaque texte permet d'obtenir 5 points.

Texte 1

Anatole

Le chien Anatole habite chez ses maitres, dans une grande maison, fermée par une grille. Chaque matin, il attend le voisin qui sort de chez lui et lui donne des friandises : un morceau de sucre, ou un os, ou quelques délicieuses croquettes. Mais le voisin a déménagé hier, et aujourd'hui c'est un nouveau voisin qui sort de la maison. Anatole s'avance vers lui pour réclamer sa friandise... mais le nouveau voisin ne comprend pas ! Alors Anatole aboie très fort. Le nouveau voisin a peur, et s'enfuit sur son vélo. Anatole est étonné, il ne comprend pas lui non plus !

Questions

1. Qui est Anatole ? Un chien, un enfant, un chat, le voisin ? (1 point)
2. Pourquoi à la fin de l'histoire Anatole se met-il à aboyer ? (1 point)
3. Pourquoi le nouveau voisin a-t-il peur ? (1 point)
4. Le nouveau voisin a-t-il raison d'avoir peur ? Pourquoi ? (2 points)

Texte 2

La sorcière Gribouille

Il était une fois une sorcière qui s'appelait Gribouille. Elle n'aimait pas les chats, mais alors pas du tout ! Quand elle voyait un chat, elle ne pouvait s'empêcher de dire son mot magique, « Chabada », ce qui transformait le chat en un autre animal.

Quand elle voyait un chat gris, elle disait « Chabada et souris tu seras ! », et voilà une souris grise !

Quand elle voyait un chat blanc, elle disait « Chabada et mouton tu seras ! », et voilà un mouton blanc !

Quand elle voyait un chat noir, elle disait « Chabada et corbeau tu seras ! » et voilà un corbeau noir !

Un jour, elle aperçut un chat rayé et lui dit « Chabada et TIGRE tu seras ! »

Et là, le tigre se jeta sur la sorcière et la dévora toute entière.

Questions

1. Pourquoi la sorcière transforme-t-elle les chats ? (1 point)
2. Comment la sorcière fait-elle pour transformer les chats ? (1 point)
3. Pour transformer le chat rayé, pourquoi la sorcière choisit-elle un tigre ? (1 point)
4. Est-ce que tu penses que la sorcière a eu une bonne idée (quand elle a transformé le chat en tigre) ? Peux-tu dire pourquoi ? (2 points)

Le bel oiseau et la pluie

C'est la saison sèche. Les arbres n'ont plus une seule feuille.

Les hommes et les animaux ont très soif. Ils partent à la recherche de l'eau jusqu'à la tombée de la nuit.

Soudain, un bel oiseau aux plumes d'or s'envole et va percer un énorme nuage. Des éclairs fendent l'air. La pluie se met à tomber pendant plusieurs jours. Enfin, il y a de l'eau pour tout le monde. Les animaux sont heureux. Les enfants se baignent dans les ruisseaux.

Et tous les soirs avant de s'endormir, les hommes se souviennent avec bonheur de ce qui a fait revenir la pluie.

Questions

1. Au début de l'histoire, que cherchent les hommes et les animaux ? (1 point)
2. Comment l'oiseau a-t-il fait revenir la pluie ? (2 points)
3. Pourquoi, à la fin de l'histoire, les animaux sont-ils heureux ? (1 point)
4. De quoi les hommes se souviennent-ils ? (1 point)

III. Les performances des élèves

1. Résultats par sous-test

Le premier tableau expose les résultats obtenus par 2507 élèves à l'épreuve de compréhension de textes entendus, constituée des trois textes présentés ci-dessus.

L'épreuve a été administrée intégralement à l'entrée au cours préparatoire, en septembre 2013, puis partiellement (2 textes sur 3) à la fin du CP en juin 2014 et à la fin du CE1 en juin 2015 (1 seul texte entendu).

Tableau 1 : Moyenne des élèves aux questions de chacun des trois textes

	N	Min.	Max.	Moyenne (écart type) début CP	Moyenne (écart type) début CP	Moyenne (écart type) Fin CE1
Anatole	2507	0	5	1,81 (1,580)	2,57 (1,644)	3,15 (1,61)
Bel oiseau	2507	0	5	2,60 (1,678)	3,07 (1,647)	-
Sorcière Gribouille	2507	0	5	2,89 (1,549)	-	-

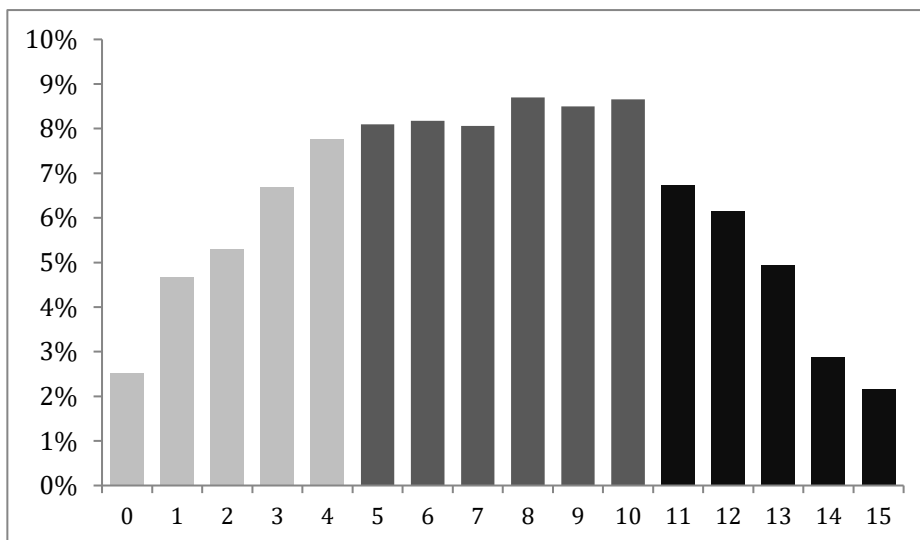
2. Résultats agrégés des trois sous-tests début CP

Dans la recherche Lire-écrire au CP, l'ensemble des 3 sous-tests ont été administrés aux élèves début CP. Le tableau 2 décrit le score moyen total de ces trois tests, tandis que la figure 1 en représente la distribution, la figure 2 et le tableau 3 la répartition en déciles.

Tableau 2 : Moyenne des élèves aux trois tests début CP (score sur 15)

	N	Min.	Max.	Moyenne	Écart type
Total	2507	0	15	7,30	3,84

Figure 1 : Distribution des élèves selon leur performance (score sur 15) (N = 2507)



Pourcentage d'élèves ayant obtenu chacun des scores possibles (de 0 à 15)

Constats :

- 25 % des élèves obtiennent moins de 5 / 15 (en gris clair)
- 25 % des élèves obtiennent plus de 10 / 15 (en noir)

Figure 2 : Performances moyennes des élèves répartis en 10 déciles

(Soit 10 groupes de 250 élèves ou 251)

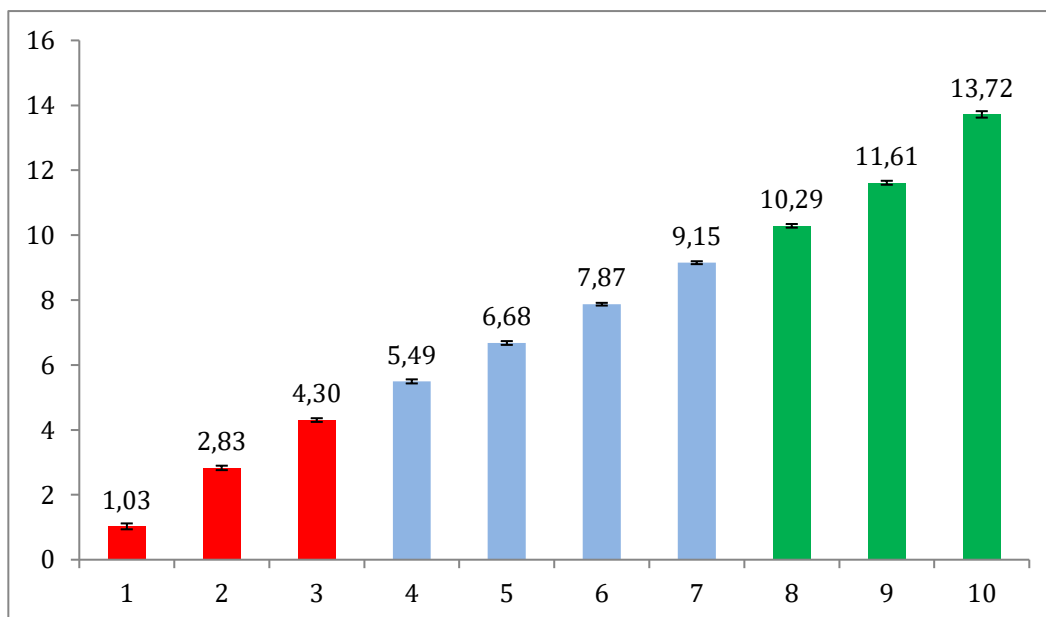


Tableau 3 : Performances moyennes des élèves réparties en 10 déciles

Epreuve : Compréhension de textes entendus				
Décile	Moyenne	Ecart-type	Minimum	Maximum
1	1,03	0,73	0	2
2	2,83	0,55	2	4
3	4,30	0,46	4	5
4	5,49	0,50	5	6
5	6,68	0,47	6	7
6	7,87	0,33	7	8
7	9,15	0,36	9	10
8	10,29	0,45	10	11
9	11,61	0,49	11	12
10	13,72	0,80	13	15

Les résultats des élèves à ce test de compréhension de textes lus ont été mis en lien avec les caractéristiques des élèves. Lorsque l'on examine les résultats agrégés des trois tests (score sur 15), on n'observe pas de différence significative de genre. En revanche, on observe une influence de l'âge (tableau 4) et des catégories socio-professionnelles des parents (tableau 5).

Tableau 4 : Influence de l'âge sur les performances au test

Nés en 2006 ou 2005 (retard)	Nés entre janvier et avril 2007	Nés entre mai et août 2007	Nés entre sept. et déc. 2007	Nés en 2008 ou 2009 (avance)	p	R ² partiel
5,25	7,90	7,36	6,95	7,05	<0,001	2,2%

L'influence de l'âge est très faible : environ 2% de pouvoir explicatif.

Parmi les enfants n'ayant pas de retard scolaire, ceux nés au début de l'année sont plus performants que ceux nés en fin de la même année.

Tableau 5 : Influence de la catégorie socioprofessionnelle des parents

Favorisée	Intermédiaire	Défavorisée	Très défavorisée	p	R ² partiel
9,40	7,90	6,39	5,49	<0,001	11,3%

L'influence des différences sociales est grande et celles-ci ont un fort pouvoir explicatif.

3. Résultats agrégés de deux sous-tests fin CP

A la fin du CP, les élèves de la recherche lire-écrire au CP ont passé deux des trois sous-tests (Anatole et Bel oiseau) pour l'épreuve de compréhension de textes entendus. Le tableau 6 présente les résultats agrégés de ces deux sous-tests.

Tableau 6 : Moyenne des élèves aux deux tests début CP (score sur 10)

	N	Min.	Max.	Moyenne	Écart type
Total	2507	0	10	5,63	2,802

Tableau 7 : Performances moyennes des élèves réparties en 10 déciles

Epreuve : Compréhension de textes entendus				
Décile	Moyenne	Ecart-type	Minimum	Maximum
1	0,73	0,66	0	2
2	2,41	0,49	2	3
3	3,48	0,50	3	4
4	4,44	0,50	4	5
5	5,34	0,48	5	6
6	6,23	0,42	6	7
7	7,00	0,00	7	7
8	7,96	0,21	7	8
9	8,74	0,44	8	9
10	9,98	0,13	9	10

Figure 3 : Performances moyennes des élèves répartis en 10 déciles

(Soit 10 groupes de 250 élèves ou 251)

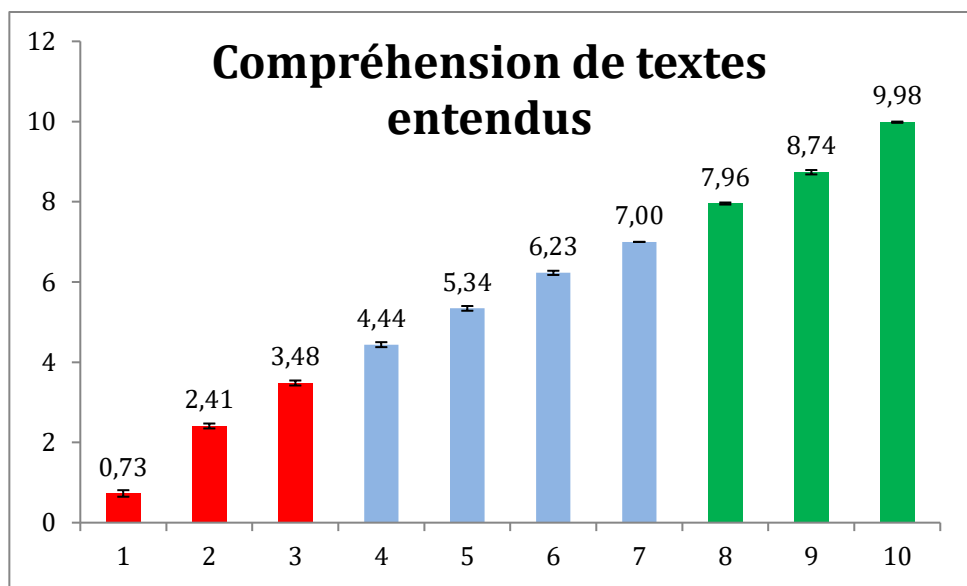


Tableau 8 : Influence de l'âge sur les performances au test

Nés en 2006 ou 2005 (retard)	Nés entre janvier et avril 2007	Nés entre mai et août 2007	Nés entre sept. et déc. 2007	Nés en 2008 ou 2009 (avance)	p	R ² partiel
4,17	6,00	5,67	5,43	5,84	<0,001	1,8%

L'influence de l'âge est plus faible qu'en septembre : environ 1,8 % de pouvoir explicatif.

Parmi les enfants n'ayant pas de retard scolaire, ceux nés au début de l'année sont plus performants que ceux nés en fin de la même année, mais par rapport à l'évaluation de septembre, les écarts se resserrent.

Tableau 9 : Influence de la catégorie socioprofessionnelle des parents

Favorisée	Intermédiaire	Défavorisée	Très défavorisée	p	R ² partiel
6,77	6,02	5,09	4,73	<0,001	6,5%

L'influence des différences sociales est moins forte que lors de l'évaluation de septembre.

IV. Les caractéristiques de l'échantillon (n=2507)

	n	%
Sexe		
Garçons	1247	49,74%
Filles	1260	50,26%
Age		
Nés en 2006, 2005 ou 2004	106	4,23%
Nés entre janvier et avril 2007	730	29,12%
Nés entre mai et août 2007	859	34,26%
Nés entre septembre et décembre 2007	790	31,51%
Nés en 2008 ou 2009	19	0,76%
Inconnu	3	0,12%
Catégorie socioprofessionnelle (4 catégories)		
Favorisée (Cat. 3)	488	19,47%
Intermédiaire (Cat. 1, 2 et 4)	705	28,12%
Défavorisée (Cat. 5, 6 et 7)	1043	41,60%
Très défavorisée (Cat. 8)	248	9,89%
Inconnu	23	0,92%

Catégorie socioprofessionnelle (8 catégories)		
1 - Agriculteurs exploitants	16	0,64%
2 - Artisans - Commerçants et assimilés ...	190	7,58%
3 - Professions libérales et assimilés ...	488	19,47%
4 - Professions intermédiaires	499	19,90%
5 - Employés de la fonction publique ...	521	20,78%
6 - Ouvriers qualifiés - Ouvriers non qualifiés ...	503	20,06%
7 - Anciens agriculteurs exploitants ...	19	0,76%
8 - Chômeurs n'ayant jamais travaillé ...	248	9,89%
Inconnu	23	0,92%

Langue parlée à la maison		
Français	1797	71,68%
Autre langue	168	6,70%
Français et autre langue	542	21,62%

Redoublement du CP		
Non	2419	96,49%
Oui	88	3,51%
